

Cómo obtener EQAlign desde el repositorio SVN

Francisco José Calvo

2 de agosto de 2006

Si deseas obtener la última versión del código fuente de EQAlign has de acceder a nuestro sistema de gestión del código; los desarrolladores lo utilizamos para sincronizarnos y así, desde la distancia poder mejorar *EQAlign* sin morir en el intento. Pero te avisamos, lo que te descargues lo has de compilar (actualmente con *Visual Estudio .NET* o superior) y no está probado al 100%.

EQAlign utiliza el *repositorio* (lugar dónde se almacena el código de EQAlign) SVN de *Sourceforge*, por tanto, necesitarás un cliente de svn, *Sourceforge* recomienda para sistemas Windows el software *TortoiseSVN*, descargable libremente desde <http://tortoisesvn.sourceforge.net>, es muy simple y se integra en el explorador de Windows; para Unix es recomendable el cliente oficial disponible en <http://subversion.tigris.org>.

Para ello, y una vez instalados alguno de los programas antes mencionados, seguimos los pasos siguientes:

1. Nos situamos en el directorio donde deseemos almacenar la copia de trabajo (lo ideal es crear un directorio previamente), y que a partir de ahora será también el directorio donde tendrás el código de EQAlign, puedes seleccionar el directorio que quieras; sobre dicho directorio, con el botón derecho del ratón vamos al menú *SVN Checkout*, fijamos la URL del módulo que deseamos obtener o bien **<https://svn.sourceforge.net/svnroot/eqalign>** (en este caso obtendremos una copia de todo el repositorio, con todos sus módulos), y el directorio donde se almacenará la copia de trabajo.

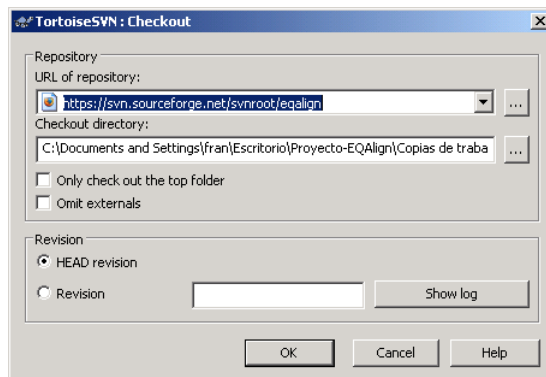


Figura 1: Obtención de una copia completa de trabajo.

- Si optamos por la versión en línea de comandos, simplemente le pasamos el comando **checkout** seguido del nombre del módulo que deseamos obtener, donde *nombreDirectorio* puede ser lo que queramos, ya que se corresponde con el directorio donde almacenaremos los archivos que representarán nuestra copia de trabajo:

```
svn checkout https://svn.sourceforge.net/svnroot/eqalign
nombreDirectorio
```

Podremos notar que en nuestro directorio se ha creado otro directorio con el nombre del módulo, que contiene una copia de los contenidos del repositorio, perfectamente editables y que contienen un directorio (oculto) llamado **.svn**, con la metainformación necesaria para que *SVN* pueda gestionar nuestros cambios.

Tenemos los siguientes módulos disponibles en el repositorio de Sourceforge:

- eqalign-win**, módulo EQAlign para Windows sobre MS.NET.
- installer**, submódulo contenedor de los scripts del instalador.
- trunk**, rama de desarrollo principal (inestable).
- branches**, distintas ramas/releases, normalmente estables.
 - eqalign-win-1_0**, rama 1.0 de eqalign, estable.
 - installer-win-1_0**, rama 1.0 del instalador, estable.
- eqalign-mono**, EQAlign para Linux/Windows sobre Mono.
 - trunk**, rama de desarrollo principal, inestable.
- doc**, módulo contenedor de la documentación sobre EQAlign.

Es posible obtenerlos todos al mismo tiempo realizando un *checkout* del repositorio

<https://svn.sourceforge.net/svnroot/eqalign> o bien obtenerlos individualmente, por ejemplo, para obtener una copia de trabajo de la rama estable 1.0, habría que realizar un *checkout* de:

https://svn.sourceforge.net/svnroot/eqalign/eqalign-win/branches/eqalign-win-1_0.

Si lo deseas puedes navegar por estos módulos en la url **<https://svn.sourceforge.net/svnroot/eqalign/>**